

# さんよう



## 山陽商工会議所会報

〒757-0001 山口県山陽小野田市大字鴨庄101番地の29

TEL0836-73-2525 FAX0836-73-2526

■編集発行人 ■長田毅彦

■URL www.sanyocci.sakura.ne.jp

■E-mail sanyocci@sound.ocn.ne.jp



スタート直後の先頭集団

### 〈全国初のオートレース場リレーマラソン〉42.195キロを力走 「2018寝太郎リレーマラソン in山陽オートレース場」を開催!

3月11日、山陽商工会議所青年部の主催で山陽オートレース場を活用したまちの活性化を目的にオートレース場で初めてとなる寝太郎リレーマラソンが開催されました。

1チーム4人以上10人以内の参加で、1周500mの走路をはじめ競走車の検査場などの舞台裏を加えた1周1.5kmを28周し、フルマラソンと同じ42.195kmの完走を目指しました。

今回のリレーマラソンには小学生から一般までの7部門に県内外から計76チームが出場し、家族や同僚といった応援者の声援の中、各チーム一体となった力走が見られました。

各部門の優勝チームは以下のとおりです。

- 総合の部 1位 チーム ブスカス
- 一般の部 1位 狂走中隊
- 男女混合の部 1位 小野田中陸上競技部
- 小学生の部 1位 金のたまごたち
- ファミリーの部 1位 ともちんと愉快的仲間
- 職場仲間の部 1位 大輝DietClub
- 女子の部 1位 チームKATSUMI



たすきをつなぐコーナー

# 寝太郎まつり

- 山車パレード
- 寝太郎踊り
- ステージイベント



厚狭川鴨橋  
← 商店街  
← 厚狭駅

パレード開始 午前11:30 鴨橋  
まつり開始 午前11:00 厚狭商店街通り

平成30年  
**4/29** 祝・日

※ステージイベント (厚狭駅前商店街特設ステージ)  
※青空レストラン (厚狭駅前商店街) フリーマーケット (山口銀行駐車場)  
※交通規制、午前9時~午後4時30分 (厚狭商店街千町一区~千町四区迄)  
※小雨決行

主催/寝太郎まつり実行委員会

後援/山陽小野田市・山陽小野田観光協会・寝太郎権現奉賛会・厚狭駅前商店会・山陽商工会議所



## レノファ山口の試合日程

☆ホームゲーム			
開催日	対戦相手	開始時刻	試合会場
4/28(土)	アルビレックス新潟	15:00	維新みらいふスタジアム
5/12(土)	東京ヴェルディ	15:00	維新みらいふスタジアム
☆アウェーゲーム			
開催日	対戦相手	開始時刻	試合会場
4/14(土)	アビスパ福岡	14:00	レベルファイブスタジアム
4/22(日)	FC町田ゼルビア	15:00	町田市立陸上競技場
5/3(木)	ヴァンフォーレ甲府	14:00	山梨中銀スタジアム
5/6(日)	京都サンガF.C.	15:00	西京極スタジアム

4月・5月の日程



# 山陽商工会議所 第157回通常議員総会開催



4月5日に開催された当会議所議員総会において、平成30年度事業計画案並びに収支予算案が審議され、原案通り承認されました。事業計画は、以下の通りです。

## 平成30年度の事業計画 【基本方針】

我が国経済はアベノミクス効果により、大企業を中心とした企業収益の拡大、株価の上昇、雇用・所得環境の改善などから、いざなぎ景気期間を超え緩やかな景気回復が続いています。一方で、米国第一を掲げるトランプ政権の誕生や北朝鮮の核による緊張の高まりや、国内では深刻化する人手不足・人件費の増加、事業承継問題、九州北部豪雨等災害の発生、個人消費回復の

遅れなどにより、国内経済の先行き不透明感が増し地域では景気回復の実感が得られにくい状況となっています。

こうした中、地域総合経済団体である当会議所は、平成30年3月に国から認定を受けた小規模企業経営発達支援計画を基本に、会員事業所に寄り添う伴走型経営支援を強化し、また、創業支援、事業承継支援などで県・市の施策と連携して地域経済の活性化に努めてまいります。さらに、地域のにぎわい創出のために祭り・イベントの開催や、文化歴史等地域資源の活用や観光振興などにより交流人口の増加を図り、行政や関係団体と緊密な連携を図りながら定住人口の増加や雇用創出など地方創生に向けた取組みへの支援・推進を行います。また、平成30年2月第2次村岡県政での産業・大交流・生活の3つの維新政策や、平成29年4月藤田新市政のもと平成30年4月開始の第2次山陽小野田市総合計画や新年度施策への協力を行ってまいります。

平成30年4月薬学部開設の山口東京理科大学の活用・連携、J2レノファ山形の活用・支援などにより、地域活性化に向けた取組みに対しさらに支援・協力を行ってまいります。

〔1〕厚狭駅南側では、県の認定を受けたコンパクトなまちづくりモデル事業による住宅建設や、中高層公的賃貸住宅建設がスタートしようとしている中、行政との連携を図りながら駅南北の一体的な都市核形成に向けた南北連絡橋等の要望活動を継続実施し、子育て世代と高齢者世代が安心して住み続けられ生活関連諸機能が充実したコンパクトな都市核形成の実現に向けて協力して参ります。また、厚狭駅北側ではにぎわいのある住み良い街づくりを目指した要望等の推進を行い、また、杜のまち構想の推進とも協力して街づ

くり支援を進めてまいります。

当会議所は、商工会議所の使命と役割を再認識し、産業振興・地域振興に一層努力してまいります。また、廃業等による会員減少に対し、組織強化と財政基盤の安定を図るため会員増強・創業支援・事業承継支援等を行い商工会議所の存在意義と価値を高め、会員と地域にとって「頼れる商工会議所」となるよう努力してまいります。

## 【重点目標及び事業計画】

### I. 地域の商工振興・地域活性化・定住人口の増加

#### 1. 新幹線厚狭駅を中心とした街づくりへの支援。

- ☆☆☆①コンパクトなまちづくりモデル事業等への要望・協力・支援。  
若い世代等の定住人口増加のための中高層公的住宅の建設、公園など住み良い環境の整備、高齢化社会に対応した医療介護施設や、生活関連諸機能などが充実した都市核形成の実現にむけての要望・協力・支援。
- ☆☆②厚狭駅北側の街づくりの支援。  
厚狭駅北側の空地の有効活用と魅力ある街並み作りのため、厚狭杜のまちなどによる街づくりへの協力。
- ☆☆☆③厚狭駅南北連絡道の実現に向けた要望活動の継続。
- ☆☆④厚狭駅北側の市道千町松ヶ瀬線での通行安全確保・地域振興等のための電柱地中化・道路整備の取組に向けた要望などの推進。
- ⑤JR美祢線・小野田線利用促進への協力。

#### 2. 地域活性化の支援

- ①地域情報発信によるまちおこしの推進。

コミュニティFMサンサンきららを活用した地域の魅力・情報発信による地域活性化の推進。

☆☆②交流人口増加に向けた街のにぎわい創出イベント事業の推進。  
当所主催の祭りの開催や、各種地域イベントなどへの支援・協力。

☆☆③平成30年4月薬学部開設の山口東京理科大学の活用・連携並びに学生定住促進・商業振興に係る諸事業への支援協力。

☆☆④J2プロサッカーチーム「レノファ山口」活用・支援による地域活性化の推進。

☆☆⑤新たな地域資源の発掘や特産品の開発による地域活性化。

☆☆⑥食と観光による地域おこしの推進。

⑦マスコットキャラクター「ねたろう君」を活用した地域PR推進。

### 3. 産業振興の支援・推進

- ☆☆☆☆①山陽小野田市立山口東京理科大学のシーズ・共同研究事例等活用並びに産学連携コーディネート活用など産学官連携推進協力。
- ☆☆②山陽小野田市新創業支援制度及び新融資制度や企業誘致などによる雇用創出・産業活性化への支援協力。
- ③商工会議所ビジネスドラフトやまぐち（県内商工会議所が連携して実施する商談会）開催によるビジネス機会の提供及び支援。
- ④農協・漁協との連携による農林水産業の振興と地域産業活性化支援。
- ☆☆⑤市内への企業誘致・工場等建設促進による産業振興並びに定住人口増加に向け働く場の確保支援。

### II. 中小企業経営支援事業、小規模企



業経営改善普及事業の推進

- ☆① 小規模企業経営発達支援計画認定に伴う経営発達支援事業の実施。○地域の経済動向調査。○経営分析。○事業計画書・創業計画書・事業承継計画書の策定及び実行支援。○需要動向調査。○小規模事業者販路開拓の支援。○新たな需要の開拓。○地域経済活性化の取組み。○その他経営発達支援事業の円滑な実施に向けた取組み。
- ② 経営全般にわたる巡回指導強化と気軽に相談に来られる相談窓口作りの推進。
- ③ 小規模事業者経営改善資金（マルケイ融資）の利用促進。
- ④ 政府系金融機関・県制度融資・県保証協会・市制度融資・金融機関の融資制度の紹介斡旋。
- ⑤ 小規模事業者の経営技術強化のためのエキスパートバンク制度の活用推進。
- ☆☆⑥ 創業や事業承継に対する相談窓口を設置し、専門家派遣事業などによる支援。
- ⑦ 小規模事業者の経理事務軽減の為、会計ソフトを使った記帳代行支援や会計ソフト導入支援。
- ⑧ 所得税・消費税確定申告等において顧問税理士や職員によるきめ細かい税務指導及びe-Tax推進。
- ⑨ 平成31年10月からの消費税10%及び軽減税率導入について、消費税軽減税率対策窓口相談等事業で周知及び講習会の開催。
- ⑩ 経営に役立つ各種セミナー・講習会の開催並びに弁護士・中小企業診断士・社労士などの専門家による個別相談会の開催。
- ⑪ よろず支援拠点活用による経営支援。
- ⑫ 小規模企業共済制度及び中小企

業倒産防止共済制度の普及と加

- 入促進。
- ☆☆⑬ 小規模事業者向け小規模事業者持続化補助金の申請に係る経営計画作成支援。
- ☆☆⑭ ものづくり・商業・サービス経営力向上支援補助金の申請に係る事業計画作成支援。
- ⑮ 個人情報保護法及びマイナンバー制度に関する周知及び取組支援。

III. 労務福祉対策の推進

- ① 会員事業所永年勤続優良従業員の表彰。
- ② 労働保険事務代行業務の推進並びに労働保険未加入事業所への加入促進。
- ③ 業務災害補償プラン、休業補償プラン制度等の周知及び加入促進。
- ④ ジョブカード制度の普及啓発。
- ⑤ 退職金共済制度の周知及び加入促進。
- ☆☆⑥ 雇用関係各種助成金・奨励金制度の周知及び斡旋。
- ☆☆⑦ 山陽小野田市合同就職面接会・さんようおののだ就職フェアへの企業参加に対する支援・協力。
- ⑧ 婚活事業活動への支援。
- ☆☆⑨ 地域企業の人材確保のための支援窓口の設置。

IV. 会議所の組織・運営・財政基盤の確立強化

- ① 関係諸団体との連携の強化。
- 日本商工会議所、山口県商工会議所連合会、各地商工会議所との連携。
- 厚狭駅前商店会、(公社)厚狭法人会、殖生漁協、JA山口宇部厚狭支店、業種組合や各種団体との連携。

② 事務受託団体への協力。

- 納税貯蓄組合連合会、青色申告会、青色申告会連合会。
- ③ 宇部商工会議所・小野田商工会議所・美祿商工会・くすのき商工会との役員による宇部小野田広域商工サミットにおいての広域的な情報交換・課題協議。
- ④ 小野田商工会議所とセミナー、講演会などの事業連携や情報交換の推進。
- ⑤ 三役会議、常議員会、議員総会、各部会の開催。
- ☆☆⑥ 観光振興・商工振興推進委員会の設置並びに部会活動の強化。
- ⑦ 青年部、女性会の活動支援。
- ☆☆⑧ 会員増強運動による組織率の向上・財政基盤の強化。
- ⑨ 役員、議員、一般会員等の協力を仰ぎ会員増強運動による組織率向上及び財政基盤の強化。
- ⑩ 特定個人情報を含む個人情報保護法に係る事務局体制の強化。
- ☆☆⑪ 商工会議所におけるコンプライアンス遵守及び防災等リスクマネジメント強化。
- ⑫ アクサ生命、大同生命等との各種共済制度推進及び会議所会館利用促進等による手数料収入確保による財政基盤の強化。
- ⑬ 特定商工業者法定台帳作成に係る調査並びに管理・運用。
- ⑭ 宇部日報、山口新聞、FMサンサンきらら等報道機関との連携による会議所各種事業の広報PR。
- ⑮ 国・県などの景況調査、被災状況調査、空店舗調査等の各種調査へ協力・実施。

V. 会員サービス・広報の充実

- ① 各種共済制度の加入促進。
- ② 珠算検定試験の実施。(日本商工会議所、日本珠算連盟)

VI.

- ③ 当所ホームページ並びに商工会議所報「さんよう」による情報提供。
- ④ 容器包装リサイクル法に基づく登録業務の実施。
- ⑤ GS1コード(JANコード)登録業務の推進。
- ⑥ PL団体保険制度の周知及び加入促進。
- ⑦ ビジネス総合保険の周知及び加入促進。
- ⑧ 個人情報漏洩保険の周知及び加入促進。
- ⑨ 各種証明書の発行。(労働保険加入証明書・会員証明書など)
- ⑩ 地域の活力維持活動の開発・推進
- ① 駅前商店会主催のおひなさまめぐりへの支援協力。(2月～3月)
- ② 寝太郎まつりの主催開催。(4月)
- ③ 殖生潮干狩り大会の開催。(5月)
- ④ ほたる祭りへの協力。(6月)
- ⑤ 厚狭花火大会の主催開催。(7月)
- ⑥ 殖生ぎおんふるさと祭りへの協力。(7月)
- ⑦ 青年部主管のお祝い夢花火への支援。(10月)
- ⑧ 厚狭秋まつりの主催開催。(11月)
- ⑨ 古式行事保存会への支援。(11月)
- ⑩ 地元飲食業の地域資源開発と地域活性化を目的とするさんさん会への支援。(11月)
- ⑪ 厚狭駅前イルミネーションプロジェクト事業への支援。(11月～1月)
- ⑫ 地域少子化対策としての女性会等の婚活事業への支援。(12月)
- ⑬ 厚狭杜のまちの街づくり活動への支援。
- ☆☆⑭ 地域の特徴ある企業、製品、歴史、文化など、交流を通じて地域への関心を高める体験型夏休み親子産業観光ツアーの実施。



☆15 コミュニティFMサンきららを活用した地域防災体制づくりの推進。

☆16 小中学校生徒が地域と取組む協働事業(祭・イベント)での生徒ボランティア活動への支援、並びに「薬物」使用禁止に対する啓発活動等を通しての人材育成への支援協力。

⑰ 地域イベント・行事での子供会との連携・協力による子供育成支援。

⑱ ふるさとづくり協議会等との協力による地域活性化推進。

⑲ 宇部・美祢・山陽小野田産業観光推進協議会事業への協力。

☆20 山陽オートレース場で実施される取組への支援協力、レース場を活用した地域活性化イベント等の推進。

☆21 県事業の明治100年プロジェクトの中核イベント「山口ゆめ花博」への支援協力。

⑳ 国道190号前場交差点から植生漁港までの道路整備による街づくりへの協力。

㉓ 寝太郎民話、寝太郎にちなんだ史跡、厚狭毛利家ゆかりの名所旧跡、旧山陽道、観光施設、観光農園、特産品などの観光情報発信。

● 観光施設：山陽オートレース場、山口ワイナリーなど

● 観光農園：花の海、富永ぶどう園など

● 特産品：山猿・寝太郎焼酎(永山酒造)、山口ワイン(山口ワイナリー)、浜の天ぷら屋(西海食品)、寝太郎味噌・寝太郎かぼちゃ(JA山口宇部厚狭支店)、粒うに(中村うに商店)、生シウロール(トロアメゾン)、玄米おはぎ(もりなが松陰堂)、瓦そば(三浦製麺)夜でも厚狭ごころ寝太郎さん(山海食品工業幸月厚狭工場)、いちご・ブルーベリー(花の海)、殖生ねぎ(友米)、味付海苔(魚浜海苔店)、甘露醤油・茅壁醤油店、オートま

んじゅう(金子正栄堂)など

### 商工会議所 LOBO 調査

(LOCAL BUSINESS OUTLOOK)

《早期景気観測》

商工会議所 LOBO 調査とは全国の商工会議所が、国内 3887 業種組合等に毎月ヒアリング調査を実施し、統計結果を早期景気観測として報告するものです。

「業況DIは、3カ月ぶりの改善。先行きは回復への期待感あるも、ほぼ横ばい」

◇3月の景況から ▲15.8と、前月から+1.3ポイントの改善。電子部品や産業用機械、自動車関連の生産が全体を牽引したほか、インバウンドを含む観光需要や都市部を中心とした再開発、設備投資が引き続き堅調に推移した。他方、深刻な人手不足や原材料費・燃料費の上昇、食料品・日用品に対する消費者の低価格志向を指摘する声は依然として多い。中小企業の景況感は、総じて緩やかな回復基調が続いているものの、その動きは力強さを欠いている。

▶先行きについては、先行き見通しDIが▲14.0(今月比+1.8ポイント)と改善を見込むものの、「悪化」からはほぼ横ばい。個人消費の持ち直しやインバウンドを含めた観光需要拡大、生産や設備投資の堅調な推移への期待感がうかがえる。他方、人手不足の影響拡大や、原材料費・燃料費の上昇、コスト増加分の価格転嫁の遅れ、米国による追加関税措置の影響など世界経済・貿易に対する先行き不透明感を懸念する声も多く、中小企業の業況感はほぼ横ばいで推移する見通し。

**創業・労務・事業承継相談会**  
(無料)

○5月1日(火) 15:00~17:00  
講師 摩嶋隆視 中小企業診断士

○5月9日(水) 15:00~17:00  
講師 上條昭夫 社会保険労務士

**無料法律相談会**

○4月26日(木) 15:00~17:00  
講師 島田直行 弁護士

開催場所 山陽商工会議所  
お申し込み TEL0836-73-2525(長田・堀)  
※出来るだけ事前のご予約をお願いします。

	資金の種類	融資制度	融資期間	現在利率	保証料	保証人等
金融政策 日本政策 金融公庫	小規模事業者経営改善資金(マル経融資)	2,000万円 <small>※1,500万円以上のお申込みには別途条件があります。</small>	運転7年以内 設備10年以内	1.11%	不要	不要
	普通貸付	4,800万円	運転7年以内 設備10年以内	1.16% 2.85% <small>※使いみち、返済期間または担保・保証人の有無によって異なる利率が適用されます。</small>	不要	
中小企業 振興資金 山陽小野田市	一般資金	運転 1,000万円 設備 1,000万円	運転7年以内 設備7年以内	1.90%	0.45% 1.90%	原則として 法人の代表者以外不要
	特別資金					不要
	連鎖倒産防止 対策資金	運転 250万円	運転5年以内	1.70%		原則として 法人の代表者 以外不要
	起業家支援資金 <small>※新制度</small>	運転 1,000万円 設備 1,000万円	運転10年以内 設備10年以内	1.80% <small>※借入枠あり 最大0.6%(優遇)</small>		

お問い合わせ：山陽商工会議所中小企業相談所 TEL73-2525

日	内容	場所
二日	宇部・美祢・山陽小野田産業観光推進協議会幹事会	宇部市
三日	さまめぐり	厚狭商店街
三日	第20回厚狭寝太郎の里おひな	厚狭商店街
三日	県青連第4回会長会議	萩市
四日	山陽小野田ふるさと風あげフェスティバル	萩市
五日	山陽小野田ふるさと風あげフェスティバル	萩市
五日	税務申告個別相談会	山陽小野田
五日	寝太郎まつり実行委員会	山陽小野田
五日	青年部役員会	山陽小野田
六日	青年部役員会	山陽小野田
六日	中国地方経済懇談会	宇部市
八日	金曜会	山陽小野田
九日	公庫面接	山陽小野田
十日	税務申告個別相談会	山陽小野田
十日	おひなさまめぐりメイン日	山陽小野田
十一日	永山酒造蔵開き	厚狭商店街
十一日	中国ブロックYEG役員会	永山酒造
十一日	寝太郎リレーマラソンin山陽オート	山陽小野田
十一日	レース場	山陽オートレース場
十三日	女性会役員会	やよい
十五日	日商第127回通常会員総会・県内	東京都
十五日	会頭懇談会	東京都
十六日	経営計画作成セミナー	東京都
十九日	女性会役員会	山陽小野田
十九日	女性会3月例会	山陽小野田
二十日	厚狭小学校卒業証書授与式	厚狭小学校
二十日	青年部3月例会	北九州市
二一日	山口東京理科大学学位授与式	北九州市
二二日	山陽小野田市健康づくり地域職域連絡協議会	市民館
二二日	常議員会	保健センター
二三日	創業経営革新個別相談会	商工会館
二三日	県内商工会議所中小企業相談所長会議	商工会館
二五日	長門・萩・益田・山陽YEG交流会	山陽小野田
二五日	複合施設、みちしお	山陽小野田
二六日	公庫面接	山陽小野田
二六日	合同就職面接会議	山陽小野田

お買物・飲食は地元のお店で  
工事・製造の発注は地元業者に

### 事務局日誌 (三月)



## 分子集合体の物性化学

山陽小野田市立山口東京理科大学  
工学部 応用化学科 教授 井口 眞  
問い合わせ先：地域連携室 Tel:0836-88-3500

### 分子結晶・分子集合体の物性化学・機能分子科学

分子は分子間相互作用を制御することによって結晶、液晶、イオン液体、薄膜、包接などの形態をとり、電気伝導性、磁性、光応答性、色変化などの機能を発現します。機能性有機分子の集合体の物性を応力・光・温度変化・添加物などの外部刺激によって変化させ、各機能の発現機構を解明し、機能性の向上や新規の機能の発現を開拓することを目標としています。現在、研究室では、フォトクロミック結晶の応力による光応答性の制御、新規機能性イオン液体の開発などの課題について、分子設計、物質開発、物性測定（分光、熱測定、構造解析）などの基礎的研究を中心に行っています。具体的な研究課題は次の通りです。

- ・ 圧力・ずれ応力を用いた物質化学 ・ 分子結晶・クロミック化合物に対する応力効果
- ・ 機能性イオン液体の開発
- ・ 有機結晶（有機伝導体・磁性体）の物性研究：電気的、磁氣的、光学的性質

「圧力・ずれ応力を用いた物質化学」についてご紹介します。

図1の写真は、ダイヤモンドアンビルセルという機器を用いて、0.5 mmの小さな孔の中の水(a)から1万気圧(1 GPa)の圧力で生成した室温の「氷」(b)です。このように、応力下の物質は常圧とは異なる現象を示すことがあります。

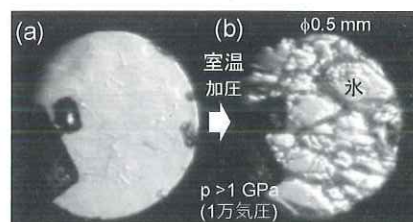


図1 室温・高圧下の「冷たくない氷」  
(a)水(液体)を加圧すると(b)氷を生成する。

研究室では、有機結晶に対するずれ応力効果を研究してい

ます。ずれ応力は、圧力とともに固体に作用する基本の応力（図2）であり、乳鉢ですりつぶすときに作用するような「擦る力」です。実験には回転式高圧セル（図3）を用いて、サファイアアンビルの間の試料にずれ応力を作用させ、色の変化の観察や光学スペクトルの測定から分子の状態を考察します。たとえば、ジアリールエテン（図4）はフォトクロミック分子と呼ばれ、常圧では紫外光によって閉環体になり着色しますが、ずれ応力下でのみ可視光で色変化を誘起できることを見出しました。光と応力による化学結合の制御法を探索しています。

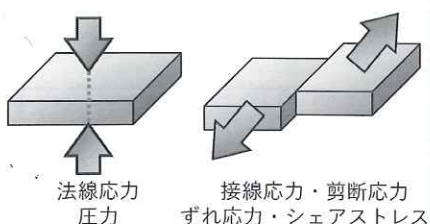


図2 圧力とずれ応力



図3 ずれ応力用回転式高圧セル

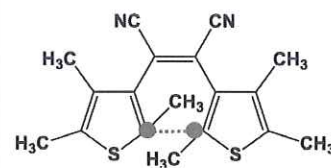


図4 ジアリールエテンCMTE  
●の間の開環・閉環で色変化する。

実験装置：顕微ラマン分光器、赤外分光器、可視分光光度計、ダイヤモンドアンビル高圧セル、HPLC（高速液体クロマト）、電気抵抗測定装置（低温）、磁気特性測定装置



法務省からのお知らせ

商業・法人登記の申請を予定されている皆さま「商業・法人登記申請用総合ソフト」を用いて、登記すべき事項をオンライン提出してみませんか！詳しくは、法務省ホームページをご覧ください。  
[http://www.moj.go.jp/MINJI/minji06\\_00051.html](http://www.moj.go.jp/MINJI/minji06_00051.html)

山口労働局からのお知らせ

4月1日からすべての労働基準監督署に「労働時間相談・支援コーナー」を設置して、労働時間等に関する相談を窓口や電話で受け付けています。  
受付時間：8:30～17:15  
(平日のみ)  
お問い合わせ：最寄りの労働基準監督署まで

所得税確定申告相談会を実施。104社を支援。

1月29日(月)から3月15日(木)までの期間、個人事業所を対象とした確定申告個別相談会を山陽商工会議所で10回、殖生公民館で2回開催しました。  
決められた相談会の日には、安村税理士が対応し、相談会以外の日には当所職員の池田・堀・上田・長田が決算及び確定申告の相談に対応しました。  
当所ではパソコン会計ソフトを使用した記帳代行支援先が37社、通常の申告相談が67社、合計104社の確定申告支援を行いました。

販路開拓をお考えの小規模事業者の皆様へ!! 小規模事業者持続化補助金

○経営計画に基づいて実施する販路開拓等の取り組みに対し、**50万円**を上限に補助金(補助率:2/3)が出ます

(従業員の賃金を引き上げる取組、買物弱者対策取組、海外展開の取組は100万円が上限となります。)

**補助対象者** 小規模事業者 { 卸売業・小売業・サービス業 (常時使用する従業員数が) 5人以下  
宿泊業・娯楽業・製造業その他 (常時使用する従業員数が) 20人以下

**対象となる事業** 経営計画に基づき、商工会議所の支援を受けながら実施する販路開拓等のための事業

補助対象となる取り組みの例

- ① 広告宣伝 (新たな顧客層の取り込みを狙い、チラシを作成・配布)
- ② 幅広い年代層の集客を図るための店舗のユニバーサルデザイン化
- ③ 商談会・展示会への出展
- ④ 商品パッケージや包装紙・ラッピングの変更
- ⑤ ITを活用した広報や業務効率化 (ホームページの開設やネット販売システムの構築、管理システムの導入)

補助金の申請手続き

公募開始：平成30年3月9日(金) 受付締切：平成30年5月18日(金)  
※申請に必要な様式・公募要領は下記URLよりダウンロードしてください。  
URL：http://h29.jizokukahojokin.info/tsuika  
申請に際しては、商工会議所が作成する「事業支援計画書」の添付が必要となりますので、お問い合わせください。計画の作成や販路開拓の実施の際、商工会議所の指導・助言を受けられます。

補助金の採択について

提出された公募申請書は書面審査にて、応募者に採択・不採択の結果が通知(7月中予定)されます。採択者には補助金の交付決定通知が届き、補助事業の取り組み実施となります。

お問い合わせ先

山陽商工会議所 (長田・上田)

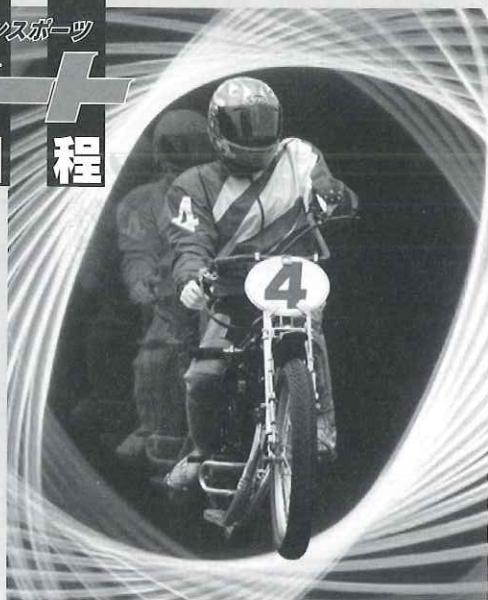
正午サイティング・マシンズスポーツ

山陽オート  
開催日程

4月16日



5月13日



- ☆普通開催(浜松) 16(月)・17(火)・18(水)  
☆普通開催(川口) 19(木)・20(金)・21(土)・22(日)  
4月 ☆普通開催(伊勢崎) 23(月)・24(火)・25(水)  
☆SG第37回オールスターオートレース(飯塚) 26(木)・27(金)・28(土)・29(祝)・30(振)  
☆普通開催(川口) 1(火)・2(水)・3(祝)・4(祝)  
5月 ★ナイター開催(伊勢崎) 3(祝)・4(祝)・5(祝)・6(日)  
◎普通開催 5(祝)・6(日)・7(月)・8(火)  
★GI開場62周年記念ゴールデンレース(浜松) 9(水)・10(木)・11(金)・12(土)・13(日)

◎は本場開催  
☆は場外発売  
★はナイター